

SCHOOLGIDS 24-25

Jan van Egmond Lyceum

**Het
begint
hier** 

VOORWOORD

Het Jan van Egmond Lyceum, is het lyceum van Purmerend. Een daltonschool voor gymnasium, atheneum en havo. Bij ons is iedere leerling die de ambitie heeft om een theoretisch diploma te halen welkom. Wij kijken hierbij niet uitsluitend naar het schooladvies. Ambitie en attitude vinden wij net zo belangrijk, misschien zelfs wel belangrijker!

Onze school is de oudste school van Purmerend en bestaat al ruim 100 jaar. Maar dat betekent niet dat we nog steeds doen wat we 100 jaar geleden ook al deden. Onze leerlingen zijn namelijk ook heel anders dan de HBS leerlingen die 100 jaar geleden naar de Wilhelminalaan gingen. Goed onderwijs is in beweging en gaat mee met de tijd.

Sinds vorig schooljaar zijn wij een daltonschool in oprichting. Een groot deel van onze collega's heeft inmiddels de daltoncertificering doorlopen. Daarmee wordt het daltononderwijs steeds merkbaarder in onze school. Dat zie je terug in de lessen, en ook in de manier waarop wij onze school hebben ingericht. Letterlijk, met fijne leerpleinen waar onze leerlingen in alle rust aan projecten kunnen werken, hun huiswerk kunnen maken of even mijmerend kunnen uitkijken over het groen van het park.

ONTDEK. KIES. GROEI.

De JEL Academie heeft in ons onderwijs een belangrijke plaats. We starten dit schooljaar in de onderbouw. Elke klas heeft wekelijks op 2 of 3 dagen een blokkur JEL Academie in het rooster. Daar brengen we daltonkeuzes onder. Dat school ook leuk mag zijn, is terug te zien in het aanbod van de JEL Academie. In de JEL Academie krijgen onze leerlingen de mogelijkheid om allerlei vaardigheden te ontdekken en (verder) te ontwikkelen. Naast persoonsvorming door middel van bijvoorbeeld debatteren, filosofie en ethiek, is dit ook de plek waar leerlingen in modulevorm met tal van activiteiten in aanraking komen: Spaans, forensisch onderzoek, theater en dans, grime, sterrenkunde etc. etc.

De JEL Academie bestaat uit 3 verschillende blokken. Een dalton blok (verdieping, verbreding, herhaling), een talent blok en een blok Burgerschap & Actualiteit. Als school vinden wij het belangrijk om meer te bieden dan alleen de traditionele kennisvakken. Wij willen dat onze leerlingen ontdekken wie ze zijn, wat ze leuk vinden en waar ze goed in zijn. Maar ook wat ze nog te leren hebben en dat ze leren zien hoe ze zich verhouden tot zichzelf en hun omgeving. Voor het vinden van dat plekje in de maatschappij waar jij gelukkig wordt, is het nodig om keuzes te leren maken. Keuzes die jou in staat stellen te ontdekken waar jij goed in bent. Zo helpen wij onze leerlingen op te groeien tot zelfstandige en kritische wereldburgers.

Op het JEL vinden we het zeker belangrijk dat je straks je diploma haalt, zodat je daarna naar de hogeschool of universiteit kunt die je kiest. Maar het gaat bij ons om meer dan dat. Naar

school gaan gaat ook om het maken van vrienden voor het leven en het opdoen van mooie herinneringen. We willen dat je nieuwsgierig wordt naar de wereld om je heen en dus ook naar elkaar. Verschillen omarmen we, want die maken onze school juist interessant. Wij zijn een samenleving in het klein en daar maken we werk van door veel samen te doen. Zo zorgen we met elkaar voor een onvergetelijke schooltijd!

Als je vooruit wilt, ben je op het Jan van Egmond Lyceum aan het juiste adres. Wij helpen je om dáár te komen waar jij naartoe wilt. Weet jij al wat je later wilt worden? En vooral: wíe wil je worden? Die ontdekkingstocht begint hier!

Marjon de Jong,
Rector Jan van Egmond Lyceum

Over de schoolgids

Dit is de schoolgids van het Jan van Egmond Lyceum voor schooljaar 2024-2025. De gids is bedoeld voor al onze leerlingen en hun ouders/verzorgers.

In deze gids wordt indien nodig verwezen naar websites waar de informatie in uitgebreide vorm terug te vinden is.

De schoolgids wordt jaarlijks vastgesteld. Omdat het onderwijs volop in beweging is, kan het zijn dat er tijdens het schooljaar wijzigingen ontstaan. Deze worden tijdig met leerlingen en ouder/verzorgers gecommuniceerd, maar gedurende het schooljaar niet in de schoolgids opgenomen.

In verband met de leesbaarheid spreken we in deze schoolgids steeds over ouders; hiervoor kunt u natuurlijk ook ouder(s) of verzorg(st)er(s) lezen. Om dezelfde reden gebruiken we veelal de mannelijke variant van veel woorden; op die plaatsen kunnen ook andere varianten worden gelezen.

Tenslotte, we werken nog aan een schoolgids waarin ook een impressie van onze school wordt gegeven.

INHOUDSOPGAVE

INHOUDSOPGAVE.....	4
VISIE OP ONDERWIJS.....	5
ONDERWIJSKUNDIG BELEID EN DE PRAKTIJK.....	8
ONDERWIJSRESULTATEN	10
INRICHTING VAN HET ONDERWIJSPROGRAMMA	13
WIE IS WIE?	17
PRAKTISCHE ZAKEN.....	19
VAKANTIEROOSTER EN LESVRIJE DAGEN 2024-2025.....	21
VEILIGHEID.....	23
LEERLINGZAKEN	26
FINANCIËN.....	28
PARTICIPATIE: PRAAT, BESLIS EN DOE MEE!.....	30
PURMERENDSE SCHOLENGROEP	31
BIJLAGE 1) KLEDINGVOORSCHRIFTEN	32
BIJLAGE 2) MAATREGELEN.....	33



VISIE OP ONDERWIJS

Missie

Onze missie is om een uitdagende, inspirerende leeromgeving te creëren. Een leeromgeving waarin leerlingen zich kunnen ontwikkelen tot zelfbewuste, kritische en verantwoordelijke burgers. We streven ernaar om een brede basis van kennis, vaardigheden en waarden aan te bieden, met aandacht voor zowel intellectuele als persoonlijke groei. We willen onze leerlingen voorbereiden op een snel veranderende wereld en hen stimuleren om hun volledige potentieel te benutten, zodat ze succesvol hun plaats in de maatschappij zullen vinden en vandaaruit bijdragen aan de samenleving.

Visie

We streven naar een school waar kwaliteit, persoonlijke groei, betrokkenheid, talent en academische ontwikkeling centraal staan. Dat doen we vanuit nieuwsgierigheid. Naar jezelf, naar elkaar, naar de wereld en naar de mogelijkheden die er in de toekomst liggen.

Onze overtuiging is dat een brede algemene en wetenschappelijke vorming onze leerlingen goed voorbereidt op de toekomst. We bieden een veilige leeromgeving waarin leerlingen worden uitgedaagd om het beste uit zichzelf te halen. Dat doen we door ze kennis te laten maken met een breed scala aan vakken en onderwerpen die hun blik op de wereld verruimt en de plek die zij daar kunnen innemen verduidelijkt. Dat helpt bij de keuze voor en het succesvol afronden van de vervolgopleiding op HBO of academisch niveau.

De **kernwaarden** die daarbij passen zijn:

Talent

Wij geloven erin dat als je weet wat je leuk vindt en waar je goed in bent, je ook weet wat jouw plek in de maatschappij kan zijn. Daarom helpen we onze leerlingen hun talenten te ontdekken en verder te ontwikkelen. Daarvandaan leren ze keuzes te maken die bij hen passen.

Het begint dan bij de wil en motivatie om te leren. Dat zit in jou! We helpen onze leerlingen daarbij door ze te leren waarom je iets leert. Dat noemen wij betekenisvol onderwijs. Weten dat je moet leren, hoe je moet leren, waarom je dat moet leren en alles wat je leert combineren en toepassen. En als je dat kunt, dan heb je daar niet alleen bij ons op school maar ook de rest van je leven plezier van.

Groei

We geloven dat leren meer is dan alleen het verwerven van kennis die nodig is voor het behalen van het diploma. We ondersteunen onze leerlingen in hun (persoonlijke) groei en ontplooiing en helpen hen om hun talenten en interesses te ontdekken en te ontwikkelen. We bevorderen een positief en respectvol leer- en leefklimaat, waarin iedereen zich gewaardeerd

en veilig voelt. Dit zijn de voorwaarden waarbinnen zelfvertrouwen en zelfreflectie tot volle bloei kunnen komen.

Nieuwsgierig

Vanuit oprechte nieuwsgierigheid en met een onderzoekende blik kijken we naar onszelf, naar de ander, naar de wereld en naar de mogelijkheden die er in de toekomst liggen. Zo leren we onszelf en elkaar kennen. Iedereen is anders en dat vinden we leuk.

Plezier

School is zoveel meer dan alleen je diploma halen. School is leuk. Op school sluit je vriendschappen voor het leven en maak je herinneringen. Vanuit plezier ontstaat ook trots: je bent trots op jezelf, op je klasgenoten of collega's en op jouw school!

Onze pijlers

Het Jan van Egmond Lyceum is een school voor iedereen

Ook als dat soms ten koste gaat van de rendementen. Bij het toelaten kijken wij goed naar het basisschooladvies en gaan wij na wat deze aspirant-leerling nodig heeft om dit advies waar te maken. Cognitie, instelling en attitude moeten passen bij het niveau van een lyceum. Het kan zo zijn dat omstandigheden gaandeweg de schoolcarrière veranderen (thuisituatie, puberfase etc.). Dat is voor ons in beginsel geen reden om afscheid te nemen van elkaar. Ons uitgangspunt is namelijk dat als een leerling eenmaal bij ons binnen is, we alles aan doen om hem te helpen. Hulp bij de specifieke situatie en hulp bij het behalen van de startkwalificatie. Natuurlijk zitten er aan die hulp ook grenzen, maar die grenzen zoeken we samen op.

Kleinschalig en iedereen in beeld

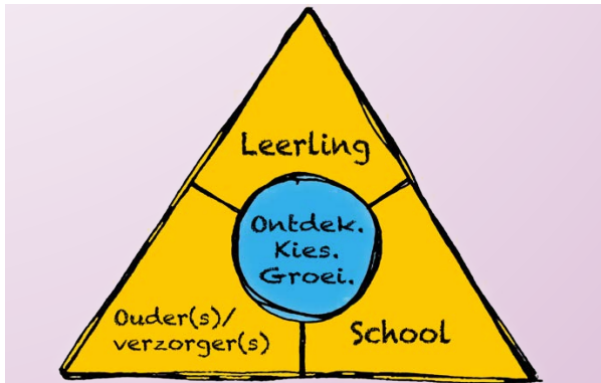
De kleinschaligheid van onze school, zorgt ervoor dat we iedereen in beeld hebben. Je wordt gezien. We kennen de behoefte van onze leerlingen. Daar spelen we op in. Met een hoogbegaafdheidprogramma, bijvoorbeeld. Ook daar passen we maatwerk toe. Want niet elk hoogbegaafde leerling heeft hetzelfde nodig. De een heeft baat bij verdieping, de ander bij een extra vak en een derde ondersteunen we op sociaal-emotioneel niveau.

De mentor

De mentor is altijd het eerste aanspreekpunt van leerlingen en ouders. De mentor staat in nauw contact met het docententeam rondom de leerling. Door gesprekken met de leerling, met ouders, met collega's blijft de mentor op de hoogte. Ook (het logboek in) Magister is een belangrijke bron van informatie. De mentor waakt over het welzijn en welbevinden van onze leerling en monitort de schoolprestaties. Samen zorgen wij ervoor dat onze leerlingen altijd in beeld zijn. Dat zij worden gezien. De mentor is de spil in de POP-gesprekken en leerlingbesprekingen. Voor de start van het nieuwe schooljaar draagt de mentor zijn leerlingen over aan de nieuwe mentor.

Samenwerking met ouders

Voor een succesvolle en fijne schooltijd is de driehoek van groot belang.



Wat ons betreft is het vanzelfsprekend dat ouders en school zo goed mogelijk samen optrekken. Ouders kennen hun kind het best en zijn primair verantwoordelijk voor het welzijn van hun kind. Daarnaast delen zij samen met de school de verantwoordelijkheid voor de schoolontwikkeling van hun kind.

Ieder kind heeft recht op een goede samenwerking tussen en betrokkenheid van zowel school als ouders. School en ouders zijn verantwoordelijk voor een goede onderlinge communicatie in het belang van het kind: contactmomenten, informatie en communicatie.

Onderwijskundig beleid en de praktijk

Hoe geven wij invulling aan de nieuwe profilering van onze school in combinatie met de noodzaak om een structurele en consistente, duurzame kwaliteitsverbetering tot stand te brengen? Het kwaliteitsdenken en een professionele houding is daarbij essentieel.

De praktijk

In schooljaar 24-25 werken wij vanuit onderwijskundige kwaliteitsteams. Deze teams zijn ingedeeld aan de hand van onderwijskundige domeinen. Zo hebben wij het domein science, het domein talen, het domein mens en maatschappij en het domein kunst en cultuur. Binnen de domeinen raakt de vakinhoud elkaar. Werken in domeinen helpt onze leerlingen als zij zien dat alles wat zij leren verband houdt met elkaar. De teamindeling in domeinen helpt ons om het denken en handelen vanuit vakoverstijgende onderdelen te stimuleren. We verbeteren daarmee de aansluiting van de onderbouw naar de bovenbouw. Een onderwijskundig kwaliteitsteam is namelijk verantwoordelijk voor alle jaarlagen binnen hun domein. De teamleiders zorgen ervoor dat de kennis en ervaring tussen de teams wordt gedeeld.

Naast de teamindeling in domeinen, hebben wij natuurlijk ook onze verschillende jaarlagen goed in beeld. Ons pedagogische en onderwijskundige visie op de ontwikkeling van een basisschoolleerling naar een examenkandidaat bij ons op school, zien wij in 3 fases.

Fase 1, waarin wij kennis maken met onze leerlingen en zij onze school leren kennen.

Fase 2 waarin wij aan de slag gaan met: wie ben ik eigenlijk, wat wil ik en wat heb ik daarvoor nodig? De profielkeuze staat in deze fase centraal.

Als laatste fase 3, de fase waarin wij met de leerling werken binnen het juiste uitstroomprofiel. Het spannende examenjaar!

In de school zijn de drie fases ook fysiek zichtbaar. Zo hebben we een drietal pleinen ingericht voor de starters in leerjaar 1-2, de middenbouw 3-4 en de (voor)examenleerlingen in leerjaar 5-6. Op de pleinen is geen onderscheid tussen havo en vwo.

Bildung

Vanaf schooljaar 24-25 bieden we nieuwe vakken aan. In ieder geval is dat filosofie en Spaans elementair. Filosofie zal een plek krijgen in het curriculum van het gymnasium. Havo en atheneumleerlingen kunnen kennismaken met dit vak in de JEL Academie. Alle derdeklassers die daarvoor kiezen, kunnen starten met Spaans elementair.

In schooljaar 25-26 zal het vak filosofie een volwaardig onderdeel zijn van het curriculum op onze school.

Dalton en onze JEL Academie

Vanaf schooljaar 24-25 is in het rooster voor de onderbouw het 3^e en het 4^e lesuur ingericht voor de JEL Academie. Deze wordt ingevuld met een keuzeprogramma. Binnen dit keuzeprogramma bieden wij, naast de blokken "talent" en "burgerschap & actualiteit" onze daltonuren aan. Hier kunnen leerlingen terecht voor extra ondersteuning in de vorm van herhaling, een stapje verder in de vorm van verdieping of voor net iets anders in de vorm van verrijking. In schooljaar 27-28 bestrijkt de JEL Academie ook de hele bovenbouw.

Binnen ons gebouw hebben wij 5 pilotlokalen met een niet-traditionele klasinrichting. Daar passen de lessen ook fysiek meer bij Dalton. Die inrichting ondersteunt het differentiëren binnen de les. Experimenteren met de inrichting van deze lokalen helpt ons bij het vinden van de meest optimale klasinrichting.

Het mentoraat

Het mentoraat is een belangrijk anker binnen de school. De mentor is het eerste aanspreekpunt voor leerling en ouders. Er is elke week een mentoruur ingeroosterd. Het tweede mentoruur is voor wie daar behoefte aan heeft of wanneer de mentor het nodig vindt.

Basisvaardigheden

In schooljaar 24-25 zetten we grote stappen in de verduurzaming van de basisvaardigheden: taal, rekenen, burgerschap en digitale vaardigheden. We zorgen voor een samenhangend geheel dat in ons onderwijs is verankerd voor nu en de toekomst.

Onderwijsresultaten

Om de kwaliteit van het onderwijs op school te monitoren, bewaken, verbeteren en te borgen, wordt voor elk onderwijsproces vastgesteld aan welke standaarden we moeten en willen voldoen. Daarbij richten we ons op de Wet op Onderwijstoezicht en onze eigen kwaliteitsnormen. Resultaten worden periodiek gemeten en geanalyseerd om, daar waar dat gewenst is, te kunnen bijsturen.

De meest gebruikelijke manier om de resultaten inzichtelijk te maken, is gebruik te maken van de opbrengstenkaart en het opbrengstenoordeel van de inspectie van het onderwijs. De inspectie van het onderwijs verwerkt de resultaten in de opbrengstenkaart van een school. Deze bevat algemene informatie als de denominatie van de school, de onderwijssoorten en het aantal leerlingen dat onderwijs volgt. Verder bevat de kaart gegevens over het rendement van de onderbouw en bovenbouw en de examenresultaten: www.scholenopdekaart.nl

Meer weten over hoe de inspectie naar scholen kijkt? [onderwijsresultatenmodel-vo-inspectie](#)

Rendement Jan van Egmond Lyceum 2019 t/m 2023

Onder rendement wordt verstaan het percentage leerlingen dat wordt bevorderd naar de juiste afdeling op gelijk of hoger niveau

Schooljaar	2023-2024	2022-2023	2021-2022	2020-2021
1 ^o leerjaar	97%	91%	89%	98%
2 ^o leerjaar	92%	88%	92%	93%
3 havo	85%	76%	78%	90%
4 havo	72%	59%	72%	87%
5 havo	80%	72%	76%	72%
3 vwo	86%	91%	86%	88%
4 vwo	83%	81%	79%	92%
5 vwo	89%	87%	85%	92%
6 vwo	85%	82%	79%	80%

Examenresultaten

Hieronder nog even de examenresultaten apart en afgezet tegen de landelijke cijfers.

Jan van Egmond Lyceum

	2024	2023	2022	2021
havo	80%	72%	76%	72%
vwo	85%	82%	79%	80%

Landelijk

	2024	2023	2022	2021
havo	88%	84%	91%	91%
vwo	91%	89%	93%	94%

Instroom, uitstroom en doorstroom schooljaar 2023-2024

niveau	leerjaar	bevorderd	opstroom	afstroom	van school	doubleurs	geslaagd
h/v	1	94%	4%	3%			
wvo	1	98%				2%	
h/v	2	92%			8%		
havo	2	90%	2%	4%	1%	3%	
wvo	2	93%		7%			
havo	3	83%	1%	11%		5%	
wvo	3	86%		9%	1%	3%	
havo	4	67%	1%		12%	20%	
wvo	4	83%		5%		12%	
havo	5					20%	80%
wvo	5	87%		3%	4%	6%	
wvo	6				3%	12%	85%

Voortijdig schoolverlaters (VSV)

Het JEL doet het goed in het voorkomen dat leerlingen voortijdig de school verlaten zonder dat zij een startkwalificatie hebben of ingeschreven zijn bij het vervolgonderwijs. We pakken het voorkomen van voortijdig schoolverlaten integraal en actief op. Dankzij de intensieve samenwerking met het basisonderwijs, met het MBO, door de maatwerk aanpak in de scholen en de juiste begeleiding is de aanpak succesvol.

Schooljaar	2019-2020	2020-2021	2021-2022	2022-2023	2023-2024
Totaal	1310	1230	1233	1161	1122
VSV-ers	22	20	32	49	30
%VSV	2%	2%	3%	4%	3%

Leerplicht

De Leerplichtwet voorziet erin dat leerlingen vanaf hun vijfde tot hun achttiende verjaardag verplicht/leerrecht hebben om naar school te gaan. Ouders/verzorgers hebben de verplichting hierop toe te zien. De school en de leerplichtambtenaar controleren de uitvoering van de leerplicht.

Kwalificatieplicht

Onmiddellijk na de laatste schooldag treedt de kwalificatieplicht in. De kwalificatieplicht verplicht alle jongeren een programma van onderwijs te volgen totdat zij een startkwalificatie hebben behaald. Het is ook mogelijk om met combinaties van leren en werken aan de kwalificatieplicht te voldoen zoals de beroepsbegeleidende (bbi) leerweg in het mbo. Met de kwalificatieplicht wordt de volledige leerplicht verlengd tot de dag dat de leerling een startkwalificatie heeft gehaald of tot de dag dat de leerling 18 jaar wordt. Een startkwalificatie is een diploma havo-, wvo- of mbo-niveau 2, 3, of 4. Het Jan van Egmond Lyceum onderzoekt momenteel de mogelijkheden om al onze leerlingen met een startkwalificatie af te laten zwaaien. Ook als een leerling door welke omstandigheid dan ook niet in staat is om bij ons

een diploma havo of vwo te halen. Samenwerking met andere scholen is hiervoor noodzakelijk.

Onderwijstijd

In overleg met de medezeggenschapsraad wordt de onderwijstijd ingevuld zodat die voldoet aan de wettelijke urennorm.

Omdat wij leuke en waardevolle activiteiten organiseren voor alle leerjaren, kan het soms voorkomen dat deze in plaats komen van de reguliere lessen. Uiteraard wordt geprobeerd lesuitval zoveel mogelijk te voorkomen. Bij afwezigheid van een docent, worden lessen waar mogelijk verplaatst naar een ander tijdstip. In het geval van lesuitval van vakdocenten in leerjaar 1 en 2, worden lessen zoveel mogelijk vervangen door waarneemuren, waarin vrij lezen de belangrijkste activiteit is.

Het totale aantal uren en het soort activiteiten dat als onderwijstijd wordt geprogrammeerd, de vakanties en andere dagen waarop geen onderwijs wordt verzorgd, en het beleid voor lesuitval. *Toelichting: onderwijstijd VO*

Inrichting verplichte onderwijstijd Jan van Egmond Lyceum:

- **Lessen volgens lesrooster**

Vaklessen en daltonuren volgens lesrooster. Keuzemodules voor de leerlingen in de JEL Academie.

- **Werkweken en andere activiteiten**

Werkweek eerste leerjaar (Brugklaskamp!) en excursies en (buitenlandse reizen) in hogere leerjaren. De startweek en de slotweek (JEL+ week) met allerlei activiteiten.

- **Mentoruur en analyse toetsen**

Tijdens dit uur (2 uur in de onderbouw) begeleiden de mentoren de leerlingen op het gebied van plannen, organiseren, leren leren en andere basisvaardigheden. Er is zeker oog voor de sociaal-emotionele ontwikkeling van de leerling. DIA- toetsen maken hier onderdeel van uit.

- **Loopbaangesprekken en Beroepenvoorlichting**

Elke leerling heeft een mentor. Persoonlijke ontwikkelings- en loopbaangesprekken vinden in elk schooljaar plaats. Voor de profielen studiekeuze maken leerlingen gebruik van een speciaal LOB programma, genaamd Qompas. Verder vindt er voorlichting over vervolgstudie en beroepen plaats. In de bovenbouw zijn er meeloopdagen in het HBO en WO. Leerlingen in de bovenbouw krijgen begeleiding bij het maken van het profielwerkstuk.

Inspectie van het onderwijs

Iedere school staat onder toezicht van de onderwijsinspectie. De onderwijsinspectie houdt de resultaten en kwaliteit van het onderwijs in de gaten. Voor vragen aan of informatie over de onderwijsinspectie kunt u bellen naar nummer 1400 of de website van de onderwijsinspectie raadplegen: <https://www.onderwijsinspectie.nl>

Inrichting van het onderwijsprogramma

Projecten en domeinen

Wij denken dat onderwijs anders kan. Misschien zelfs anders móet. Daarom staat in ons onderwijs de **JEL Academie** centraal. Hier werken we aan de persoonsvorming door betekenisvol onderwijs en aandacht voor de actualiteit. Onderwijs wordt betekenisvol als je weet waarom je iets leert en dit leert combineren en toepassen.

Niet iedereen leert op dezelfde manier. Op hetzelfde tempo. En ook niet vanuit dezelfde context. Door ons onderwijs op die verschillen in te richten, stemmen we het af op de individuele behoeftes van onze leerlingen. Dat doen wij vanuit projecten in drie domeinen. In de onderbouw is er in periode 2, 3 en 4 een project. Telkens uit een ander domein.

Mens en Maatschappij

Aardrijkskunde
(Bedrijfs)economie
Geschiedenis
Maatschappijleer

Vreemde talen

Spaans
Duits
Engels
Frans
Klassieke talen: Grieks en Latijn

Science

Biologie
Informatica
Lichamelijke opvoeding
Natuurkunde
Scheikunde
Wiskunde

En elk domein wordt verrijkt door het **domein kunst & cultuur** (de vakken kunst & cultuur, wetenschap, filosofie & ethiek). Ook Nederlands en rekenen zijn betrokken bij de projecten.

Studies

Het Jan van Egmond Lyceum biedt gymnasium, atheneum en havo. De havo duurt vijf jaar en bereidt voor op hoger beroepsonderwijs. Met een havo-diploma is een overstap naar het atheneum mogelijk. Met een vwo-advies kun je kiezen voor gymnasium of atheneum. Beide opleidingen duren 6 jaar. Het vwo-diploma geeft toegang tot de universiteit.

Brede brugklassen in de onderbouw

In de onderbouw zijn er zowel homogene als heterogene brugklassen. Dit biedt leerlingen in de eerste klas de gelegenheid om te wennen aan de nieuwe schoolomgeving. Voor de plaatsing werken we nauw samen met de basisschool. Zij kennende leerling immers het beste. Indien nodig betrekken we ook de leerlingondersteuning.

In de eerste, de tweede en de derde klas geven wij leerlingen de tijd te 'rijpen'. Niet iedereen gaat even snel. Sommige leerlingen hebben wat langer de tijd nodig. Voor ons is het belangrijk dat elke leerling uiteindelijk echt op de goede plek terechtkomen. In jaar drie gaan we samen met mentoren, docenten, ouders en leerling kijken welk uitstroomniveau de grootste kans op een succesvol afgerond examen oplevert.

JEL Academie

Wij hechten veel waarde aan de bevordering van actief burgerschap en sociale integratie bij onze leerlingen. In de reguliere vaklessen komt dit aan bod waar het de onderwerpen die behandeld worden, raakt. Dat vinden wij niet voldoende. Juist daar waar het gaat om persoonsvorming en je plek vinden, is er meer nodig. In de JEL Academie bieden we daarom verschillende modules aan in twee blokken: Talent en Burgerschap & Actualiteit. Denk hierbij aan theater, dans, filosofie, debatteren, ethiek en bijvoorbeeld (forensisch) onderzoek. Ook onderwerpen als fake nieuws, politiek en verkiezingen komen daar aan bod.

Projecten & maatschappelijke betrokkenheid

Op het Jan van Egmond Lyceum organiseren we diverse projecten waarmee leerlingen iets kunnen bijdragen aan de samenleving. Bijvoorbeeld het verzorgen van een lunch of het maken van kerststukjes voor eenzame ouderen in december. Of het opzetten van sponsoracties voor goede doelen. Niet al onze leerlingen kunnen zich de kosten die komen kijken bij reizen, excursies etc. permitteren. Samen met onze leerlingen maken wij (spaar)plannen om toch iedereen mee te kunnen nemen. Op deze manier streven we ernaar om het maatschappelijk bewustzijn en het omkijken naar elkaar van onze leerlingen te vergroten.

Maatschappelijke stage

Om leerlingen (meer) maatschappelijk bewust te maken, volgen alle leerlingen in de onderbouw een maatschappelijke stage. Tijdens deze periode gaan ze zelf op zoek naar een stage bij een non-profit organisatie. Zo doen zij al op jonge leeftijd iets voor de samenleving en krijgen ze ook inzichten voor de verdere toekomst. Tijdens het schooljaar geven wij onze leerlingen daar tijd de voor.

Decanaat

De decaan heeft een belangrijke rol in de cruciale keuzes van leerlingen als het gaat om de vervolgstudie. Van klas drie tot aan de dag dat de leerling onze school verlaat, is onze decaan betrokken bij de leerling. Zij begeleidt de leerling in klas drie bij de profielkeuze voor de bovenbouw en later bij de studiekeuze voor het vervolgonderwijs.

Zij geeft de leerling ook informatie over beroepsopleidingen. Hiervoor is een uitgebreid LOB-traject (loopbaan oriëntatie begeleiding). Bovendien zijn er speciale voorlichtingsavonden over beroep- en studiekeuze.

Leerlingen en/of hun ouders kunnen zelf een afspraak maken met de decaan. Nancy Bakx is de decaan van het Jan van Egmond Lyceum. Zij is te bereiken via bkx@psg.nl

Lessentabel onderbouw

Vak	h1		hv1		a1		g1		h2		hv2		a2		g2		h3		a3		g3			
	tijdvak	tv1	tv2	tv1	tv2	tv1	tv2	tv1	tv2	tv1	tv2	tv1	tv2	tv1	tv2	tv1	tv2	tv1	tv2	tv1	tv2	tv1	tv2	
aardrijkskunde		2	2	2	2	2	2	2	2	2	2	2	2	2	2	2	2	2	2	2	2	2	2	
biologie		2	2	2	2	2	2	2	2	2	2	2	2	2	2	2	2	2	1	0	1	0	1	0
Dalton art & science		2	2	2	2	2	2	2	2	2	2	2	2	2	2	2	2	2	2	2	2	2	2	
Duits										3	3	3	3	3	3	2	2	2	2	2	2	2	2	
economie																		2	2	2	2	1	1	
Engels		3	3	3	3	3	3	3	3	3	3	3	3	3	2	2	3	3	3	3	3	2	2	
Frans		2	2	2	2	2	2	2	2	2	2	2	2	2	2	2	2	2	2	2	2	2	2	
geschiedenis		2	2	2	2	2	2	2	2	2	2	2	2	2	2	2	2	2	2	2	2	2	2	
Grieks																2	2					2	2	
JEL Academie		5	5	5	5	5	5	3	3	3	3	3	3	3	3	3	3	3	3	3	3	3	3	
kunstklas																		2	2	2	2	2	2	
kunst beeldende vormgeving		2	2	2	2	2	2	2	2	2	2	2	2	2	2	2	2	2	2	2	2	2	2	
lichamelijke opvoeding		4	2	4	2	2	4	2	4	2	2	2	2	2	2	2	2	2	2	2	2	2	2	
Latijn								3	3							2	2					2	2	
mentorles		2	2	2	2	2	2	2	2	2	2	2	2	2	2	2	2	2	2	2	2	2	2	
muziek		1	1	1	1	1	1	1	1	1	1	1	1	1	1	1	1	1	1	1	1	1	1	
natuurkunde										2	2	2	2	2	2	2	2	2	2	2	2	2	2	
Nederlands		3	3	3	3	3	3	2	2	3	2	3	2	3	2	2	2	2	2	3	2	3	2	
pet cambridge		1	1	1	1	1	1	1	1															
scheikunde																		2	2	2	2	2	2	
sportklas										2	2	2	2	2	2	2	2	2	2	2	2	2	0	
wiskunde		3	3	3	3	3	3	3	3	4	4	3	3	3	3	3	3	3	4	3	4	3	3	

Lessentabel bovenbouw

	tijdvak	tv1	tv2	tv1	tv2	tv1	tv2	tv1	tv2	tv1	tv2
aardrijkskunde		3	3	3	3	2	2	3	3	3	3
bedrijfseconomie		3	3	4	4	2	2	3	3	3	3
biologie		3	3	4	4	3	3	3	3	3	3
bewegen, sport en maatschappij		3	3	2	2	3	3	2	2	2	2
Cambridge advanced English		1	1	1	1	1	1	1	1		
Culturele en kunstzinnige vorming		2	2			2	2				
Dalton art & science		1	1								
Duits		3	3	3	3	2	2	3	3	3	3
economie		3	3	4	4	2	2	3	3	4	4
Engels		3	3	3	3	2	2	3	3	3	3
Frans		3	3	3	3	2	2	3	3	3	3
geschiedenis		3	3	3	3	3	3	3	3	3	3
Grieks						3	3	4	4	4	4
informatica		3	3	3	3	2	2	3	3	3	3
kunst algemeen (kua) theorievak						1	1	1	1	2	2
kunst beeldende vormgeving						2	2	3	3	3	3
kunst muziek (kumu)						2	2	3	3	3	3
lichamelijke opvoeding		2	2	2	0	2	2	2	2	2	0
loopbaanoriëntatie en -begeleiding		2	2	2	2	2	2	2	2	2	2
Latijn						4	4	3	3	4	4
maatschappijleer		2	2			2	2				
maatschappijwetenschappen		2	2	3	3	2	2	2	2	3	3
muziek		3	3	3	3						
natuurkunde		3	3	4	4	3	3	3	3	3	3
Nederlands		3	3	3	3	3	3	3	3	3	3
Spaans		3	3			2	2				
scheikunde		3	3	4	4	3	3	3	3	3	3
tekenen		3	3	4	4						
wiskunde A		3	3	3	3	3	3	3	3	3	3
wiskunde B		4	4	4	4	3	3	4	4	4	4
wiskunde C						3	3	3	3	3	3
wiskunde D						1	1	3	3	3	3

tv1: tijdvak 1 t/m 31 januari

tv2: tijdvak 2 vanaf 3 februari

Wie is wie?

	Rector	
Marjon de Jong	Rector	jngm@psg.nl
Alijda van Velzen	Managementassistent	vlzn@psg.nl

	Onderwijs	
Maxime Eman	Teamleider domein Mens en Maatschappij	enx@psg.nl
Marie José Post	Teamleider domein Talen	ptm@psg.nl
Margje Schaveling	Teamleider domein Science	sgm@psg.nl
Esther Bakker	Teamleider leerlingzaken en domein kunst & cultuur	bak@psg.nl

	Organisatie	
Astrid Heetveld	Teamleider Onderwijs & Organisatie	htv@psg.nl
Cinzia Bulleri	Conrector bedrijfsvoering	bhc@psg.nl

	Advies	
Jan Willem van den Bos	Beleidsmedewerker Onderwijs & Kwaliteit (en docent geschiedenis)	boj@psg.nl

Leerlingzaken

Ondersteuningscoördinator	Eva Verburg	Antipestcoördinator	Eva Verburg
Leerlingbegeleiders	Nina Kras	Incidentencoördinator	Halil Kizilirmak
	Lisa Visch	Vertrouwensinspecteur	0900-111311
	Amber Jansen		

Verzuimteam

verzuim@psg.nl

Thea Klokkemeijer
Annemieke Ros
Marina Colina

Meldcode huiselijk geweld
klik [hier](#) voor meer informatie

Leerlingadministratie

Frank de Neling
Kirsten

administratieJEL@psg.nl

Contactgegevens Jan van Egmond Lyceum

Hoornselaan 10
1442 AX

T: 0299-421274
janvanegmond@psg.nl

Klachten

Alhoewel we er natuurlijk alles aan doen om in harmonie met elkaar te leren en te werken, kan het gebeuren dat er klachten ontstaan. In eerste instantie is de mentor het aanspreekpunt.

Maar soms is die route niet de juiste. Dan zijn er de volgende opties:

Contact en vertrouwenspersonen, klachtenregeling

1. Op school zijn 2 contactpersonen. De contactpersoon is een laagdrempelig aanspreekpunt op school voor álle klachten over de schoolsituatie. Ook als het over machtsmisbruik en ongewenste intimiteiten gaat.
2. Een externe vertrouwenspersoon is een professional buiten de schoolorganisatie. De taken van de vertrouwenspersoon zijn veel uitgebreider dan die van de contactpersoon. Hij of zij is ervoor om iemand met een klacht objectief en professioneel te begeleiden bij het aanhangig maken van hun klacht. De vertrouwenspersoon informeert, adviseert en begeleidt de klager tijdens de behandeling van de klacht, ook bij de klachtencommissie.
3. Wanneer het niet lukt om de klacht met de mentor op te lossen, kan de teamleider ingeschakeld worden. Daarna kan de rector nog in beeld komen. En mocht dat ook niet tot een overeenstemming leiden, dan staat de weg open naar de voorzitter College van Bestuur. Dit is beschreven in het [klachtenprotocol van de PSG](#).

Contactpersonen op school

Op school hebben we twee interne contactpersonen. Zowel ouders, leerlingen als medewerkers kunnen deze personen benaderen wanneer zij anderen niet in vertrouwen kunnen of willen nemen:

Esther Bakker (bak@psg.nl)

Eva Verburg (vbe@psg.nl)

Externe vertrouwenspersonen voor leerlingen en ouders

Ellen Labree en Inez Ursem

GGD Hollands Noorden

t.a.v. Extern vertrouwenspersoon Ellen Labree/ Inez Ursem

Hertog Aalbrechtweg 22

Postbus 9276

1800 GG Alkmaar

Telefoonnummer 088 0100550

Praktische zaken

Openingstijden

De school is elke dag van 8:00 tot 17:00 uur open. Zowel leerlingen als docenten zijn binnen deze tijden beschikbaar voor onderwijsactiviteiten indien dit nodig is.

De fietsenkelder sluit om 17:30 uur.

Communicatie en Nieuwsbulletin

Om de week ontvangen leerlingen en hun ouders het Nieuwsbulletin. Geheel in lijn met de daltonwaarden (zelfstandigheid en verantwoordelijkheid) schrijven we de leerlingen aan.

Ouders krijgen een kopie.

Dit is het formele communicatiekanaal van school. Bij hoge uitzondering sturen we 'losse' mails.

In het Nieuwsbulletin verzamelen we alle informatie voor alle leerlingen. Dat gaat bijvoorbeeld over excursies en andere activiteiten binnen en buiten de school. Of de aankondiging voor ouderavonden. Belangrijke data voor zaken waar je je voor moet opgeven worden vermeld en ook bijvoorbeeld een handleiding voor het bestellen van boeken vind je in het Nieuwsbulletin. Kortom, het is echt belangrijk dat je deze informatie leest.

We rangschikken die informatie op leerjaar en als dat nodig is ook op studie (gymnasium, atheneum of havo) of zelfs op klas. Zo kun je snel de informatie vinden die voor jou relevant is.

Afmelden voor medische afspraken

We vragen u om een tandarts- en doktersafpraak bij voorkeur buiten schooltijd te maken.

Als de afspraak echt niet op een ander moment mogelijk is, let er dan op dat de afspraak niet op een moment plaatsvindt waarop een toets wordt afgenomen.

Zo meldt u af voor tandarts of doktersbezoek

De afmelding wordt voorafgaand aan de afspraak gedaan door een melding in de Magister app. Vriendelijk verzoek aan te geven welke lessen de leerling niet op school zal zijn.

Ziekmelden

Als uw kind ziek is, dan geeft u dat 's morgens vóór 08.30 uur door via de Magister app. Zodra uw kind weer naar school kan, meldt u uw kind weer beter. Mocht uw kind op school ziek worden, meldt hij zich bij de loge of bij de medewerkers van het TOP-lokaal. Als blijkt dat de leerling niet op school kan blijven, zoekt een van de medewerkers telefonisch contact met de ouders.

Nabellen

Wanneer een leerling zonder kennisgeving vooraf niet aanwezig is op school, zal altijd met thuis worden gebeld.

Te laat komen en leerplicht

Een leerling die te laat komt voor de les, meldt zich de volgende dag om 8.00 uur bij het TOP lokaal. Te laat komen en spijbelen betekent het ongewenst missen van lessen, toetsen, of andere activiteiten. De inspectie noemt dat verzuim van de onderwijstijd. Elk uur dat de leerling ongeoorloofd mist, wordt geregistreerd in Magister. De mentor, de betreffende docent en de teamleider houden dit verzuim in de gaten. De school gaat het gesprek aan met de leerling. Uitgangspunt hierbij is dat wij het hebben over het belang van aanwezigheid. Frequent schoolverzuim wordt gemeld bij de leerplichtambtenaar.

Dit valt onder verzuim en behandelen we volgens verzuimbeleid.

Verzuimbeleid

Alle vormen van afwezigheid worden geregistreerd in Magister. De verzuimcoördinator houdt mentoren en afdelingsleiders hiervan op de hoogte. Ouders kunnen alle vormen van verzuim van hun kind ook terugvinden in Magister. Bij veelvuldig verzuim wordt contact met thuis opgenomen en kunnen eventuele maatregelen genomen worden.

Tussenuren/uitvaluren

Het is soms niet te vermijden dat er lesuren uitvallen. Dat kan voorkomen bij afwezigheid van docenten door ziekte of begeleiding van een excursie bijvoorbeeld. Het streven is de uitval tot een minimum te beperken. De leerlingen kunnen, in geval van afwezigheid van een docent, les krijgen van een andere docent. Daarnaast kunnen uitgevallen uren in het rooster worden omgezet tot zelfstudie uren, in een lokaal of op een van de leerpleinen. Zo kan een leerling op school alvast het huiswerk maken.

Kluisjes

Kostbare bezittingen kunnen beter thuis worden gelaten. De school stelt aan elke leerling een kluisje ter beschikking. Hierin kunnen eigendommen worden opgeborgen. Op school en tijdens de gymlessen is het gebruik van kluisjes aanbevolen. Eén of indien nodig meerdere keren per jaar houden wij op school een kluisjescontrole. De schoolleiding behoudt zich daarbij het recht voor om, eventueel in samenwerking met de politie, kluisjes te inspecteren en te zoeken naar alles wat bij de wet en/of door de school verboden is. De school stelt zich niet aansprakelijk voor diefstal, zoekraken of beschadiging van eigendommen van de leerlingen, ook niet uit kluisjes.

Verzekering

De stichting Purmerendse ScholenGroep heeft voor alle leerlingen een ongevallenverzekering, wettelijke aansprakelijkheid en een doorlopende reis-/annuleringsverzekering afgesloten. Deze ongevallenverzekering geeft recht op een (beperkte) uitkering indien een ongeval tot overlijden of blijvende invaliditeit leidt. Ook zijn de geneeskundige en tandheelkundige kosten gedeeltelijk meeverzekerd, voor zover de eigen verzekering van betrokkenen geen dekking biedt (bijvoorbeeld door eigen risico). Materiële

schade valt niet onder de dekking. Deze verzekering is van kracht gedurende de schooltijden evenals tijdens het gaan en komen van de scholen, en wel vanaf een uur voor de aanvang tot een uur na het verlaten van de school. Bovendien is deze verzekering van kracht gedurende excursies, schoolreizen en werkweken, die onder leiding staan van de school. In principe vallen alle door de school geïnitieerde activiteiten onder de dekking van de verzekering. Indien onverhoopt een leerling een ongeval mocht overkomen, moet dit onmiddellijk aan de administratie van de school worden medegedeeld. De leerling ontvangt dan een schadeaanvraagformulier dat na invulling en ondertekening onmiddellijk moet worden ingeleverd bij de administratie. Voor een uitgebreid overzicht van de verzekeringstoepassing, -voorwaarden, -uitsluiting e.d. verwijzen wij naar het Service- en Expertisecentrum van de PSG. De school stelt zich niet aansprakelijk voor zoekraken, beschadiging of diefstal van eigendommen van de leerlingen, ook niet uit kluisjes.

Vakantierooster en lesvrije dagen 2024-2025

Vakantierooster

Eerste schooldag	Maandag 2 september 2024
Herfstvakantie	Maandag 28 oktober t/m vrijdag 1 november 2024
Kerstvakantie	Maandag 23 december t/m vrijdag 3 januari 2025
Voorjaarsvakantie	Maandag 17 februari t/m vrijdag 21 februari 2025
Meivakantie	Maandag 21 april t/m vrijdag 3 mei 2025
Hemelvaart	Donderdag 29 en vrijdag 30 mei 2025
Pinksteren	Maandag 9 juni 2025
Zomervakantie	Maandag 14 juli t/m vrijdag 21 augustus 2025

Lesvrije dagen (organisatie en studiedagen) 2024-2025

01.	Donderdag	26 september	Ontwikkeldag	Pilot vermindering onderwijstijd 1*
02.	Dinsdag	8 oktober	Ontwikkeldag / PSG middag	Pilot vermindering onderwijstijd 2
03.	Woensdag	6 november	Dalton Conferentie 2024	Pilot vermindering onderwijstijd 3
04.	Donderdag	5 december	Leerlingbespreking	RV1
05.	Vrijdag	6 december	Leerlingbespreking	RV2
06.	Donderdag	19 december	Ontwikkeldag	Pilot vermindering onderwijstijd 4
07.	Vrijdag	20 december	Leerlingen vrij	RV3
08.	Dinsdag	28 januari	Ontwikkeldag / Open avond	Pilot vermindering onderwijstijd 5
09.	Maandag	31 maart	Ontwikkeldag (suikerfeest)	Pilot vermindering onderwijstijd 6
10.	Donderdag	17 april	Leerlingbespreking	RV4
11.	Vrijdag	18 april	Leerlingbespreking	RV5 (tenzij je nog zaken moet afronden!)
12.	Woensdag	9 juli	Leerlingbespreking	RV6 (tenzij je nog zaken moet afronden!)
13.	Donderdag	10 juli	Leerlingbespreking	RV7 (tenzij je nog zaken moet afronden!)
14.	Vrijdag	11 juli	Leerlingbespreking	RV8

30-minutenrooster

1.	Woensdag	17 oktober	30 min / ontwikkelmiddag
2.	Dinsdag	3 juni	30 min / ontwikkelmiddag

*Onze school doet mee aan de pilot vermindering onderwijstijd. Lees [hier](#) meer over deze pilot. In plaats van de lessentabel aan te passen (minder lessen per vak), kiezen wij voor extra studiedagen, die we zo goed mogelijk verdeeld over de weekdays hebben gepland.

Lestijden - regulier

Het Jan van Egmond Lyceum hanteert een rooster van 45 minuten. Dankzij dit rooster ontstaan er meer lessen, waardoor we flexibeler kunnen plannen en er meer ruimte is voor differentiatie.

Lestijden - 30 minuten rooster

Soms is er een 30 minuten rooster. Dit rooster wordt bijvoorbeeld ingezet bij rapportvergaderingen of studiemiddagen of bij verwachte extreme weersomstandigheden.

30 minuten rooster		45 minuten rooster	
1	08:30-09:00	1	08:30-09:15
2	09:00-09:30	2	09:15-10:00
Pauze: 10:30-11:00		Pauze: 10:00-10:15	
3	09:30-10:00	3	10:15-11:00
4	10:00-10:30	4	11:00-11:45
Pauze: 11:00-11:30		Pauze: 11:45-12:15	
5	11:00-11:30	5	12:15-13:00
6	11:30-12:00	6	13:00-13:45
7	12:00-12:30	7	13:45-14:30
8	12:30-13:00	Pauze: 14:30-14:45	
9	13:00-13:30	8	14:45-15:30
10	13:30-14:00	9	15:30-16:15
		10	16:15-17:00

Pauzes

De getrapte pauzes, waarbij elke pauze twee keer werd gehouden, telkens voor de helft van de leerlingen, zorgen gedurende de dag voor veel onrust in de school. Er heeft dan immers altijd een deel van de leerlingen pauze. Om het daltononderwijs verder vorm te geven en de leerpleinen actief in te zetten tijdens de lessen, is er daarom voor gekozen om de getrapte pauze vanaf schooljaar 24-25 af te schaffen: alle leerlingen hebben tegelijk pauze.

Beschikbaarheid

Iedere leerling is elke dag beschikbaar voor schoolactiviteiten tussen 08:00 en 17:00 uur.

Verlof buiten schoolvakanties

Voor het aanvragen van verlof buiten de reguliere vakantietijd of voor bijzondere gelegenheden zoals een huwelijk, kunt u een formulier ophalen bij de verzuimcoördinator. De rector besluit over de aanvraag.

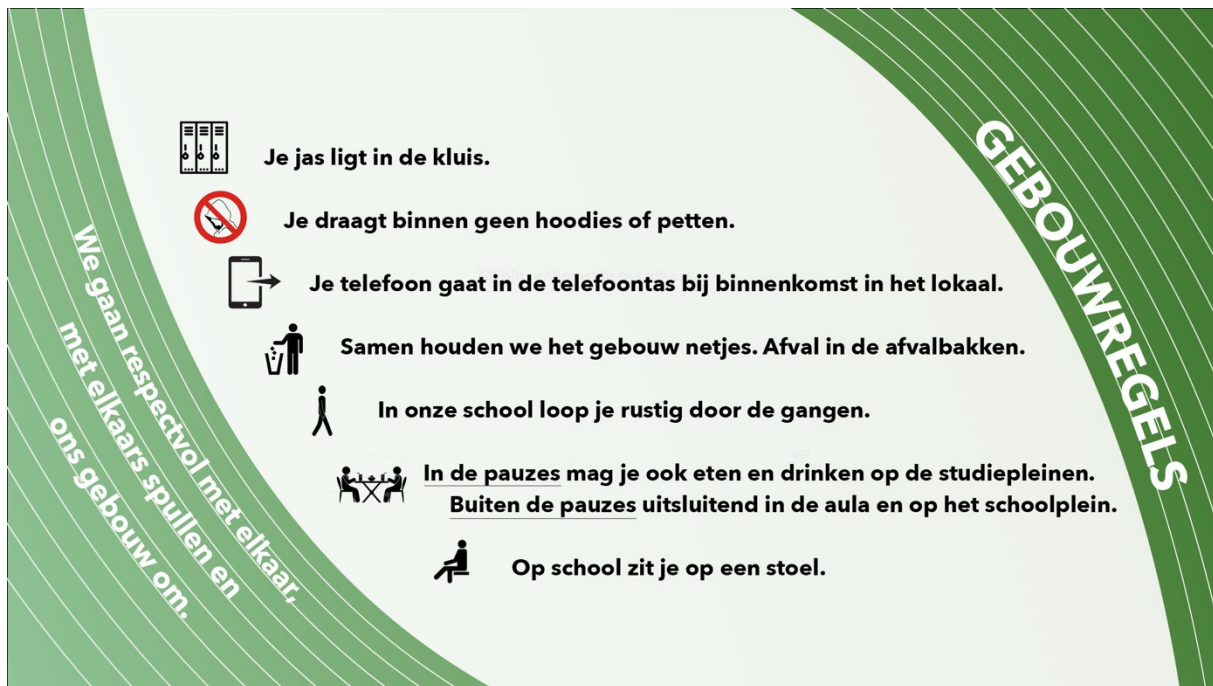
VEILIGHEID

Bij ons op school is iedereen welkom. Ongeacht jouw geslacht, gender, seksuele geaardheid of levensbeschouwing. Dat betekent dat we van al onze leerlingen, hun ouders en/of verzorgers en medewerkers verwachten dat zij dit uitgangspunt respecteren. Om het prettige klimaat op het Jan van Egmond Lyceum te borgen vormt redelijkheid, rechtvaardigheid en respect de basis. Het is voor ons van groot belang dat iedereen zich op school veilig en prettig voelt. Een veilige school, waarin gelijkwaardigheid, vertrouwen en samenwerking centraal staan, is essentieel voor een leefbare omgeving. Om deze reden zijn er specifieke regels opgesteld. Waaronder het niet tolereren van fysiek geweld, vernieling en beledigende, kwetsende, discriminerende of racistische uitingen. De maatregelen staan beschreven in de bijlage: maatregelen. Hieronder volgt een opsomming van onze school- en veiligheidsregels.

Schoolregels & respectvolle omgang

Alle leerlingen houden zich aan de volgende schoolregels:

- Aanwijzingen van medewerkers in de school worden altijd en direct opgevolgd.
- Tijdens de hele les blijven leerlingen in de ingeroosterde lesruimte, tenzij de docent anders bepaalt.
- De telefoon wordt in de les alleen gebruikt voor onderwijs. De telefoon gaat bij binnenkomst in het lokaal direct in de telefoontas. Filmen en fotograferen in de school is zonder toestemming van een medewerker of medeleerlingen niet toegestaan. Ook voor het posten van foto's of films of sociale media is vooraf expliciete en schriftelijke toestemming nodig.
- Eten doe je in de aula of op het schoolplein. Niet in onderwijsruimtes (lokalen, pleinen, gymzaal en sportveld) en ook niet in kleedruimtes of gangen. Tijdens de officiële pauzes mag wel gegeten worden op de leerpleinen. Op de pleinen drinken we water. Geen blikjes/flesjes suikerhoudende dranken.
- Met eten bedoelen we geen chips, ijs, popcorn, patat, pepernoten of pizza's. Het eten hiervan is op school niet toegestaan.
- Je draagt geen pet, muts of capuchon in de school (ook niet op het sportveld of in de gymzaal).
- We gaan respectvol met elkaar om. Dat betekent dat we elkaar aan kunnen kijken, naar elkaar luisteren en elkaar laten uitpraten.
- We zorgen er samen voor dat de school netjes, schoon en veilig blijft. Dat betekent dat je in de school niet rent of stoeit en dat je je rommel opruimt. De schoonmakers en conciërges zijn er niet om jouw lege boterhamzakjes en flesjes drinken weg te gooien.
- We nemen verantwoordelijkheid voor ons eigen gedrag. Dat betekent dat je je aan regels en omgangsvormen houdt en daarop aanspreekbaar bent.



Wettelijke regels

De school houdt zich aan alle wettelijke regels. Dat betekent bijvoorbeeld dat het in bezit hebben of gebruiken van alcohol, tabak (incl. vapes) en/of drugs niet is toegestaan. Ook het meenemen van (nep)wapens of vuurwerk is verboden.

Schoolgebouw

Ons schoolgebouw voldoet aan wetten en regels die voor schoolgebouwen gelden. Wij onderhouden op regelmatige basis contact met voor de veiligheid relevante externe partijen. Zo vinden brand- en ontruimingsoefeningen plaats. En er zijn er BHV-ers en EHBO gecertificeerde medewerkers binnen onze school. Machines en installaties worden onderhouden en periodiek gekeurd. Uiteraard is er een RI&E.

Anti-pestprotocol

Wij hebben als school een anti-pestprotocol waar iedereen bij ons op school aan gehouden is. Bij ongewenst gedrag waar een leerling zelf geen adequaat antwoord op heeft, kan hij hulp invoeren van anderen zoals een mentor, docent, conciërge of vertrouwenspersoon. Ons anti-pestprotocol heeft als voornaamste doel een veilige en respectvolle omgeving te waarborgen voor alle leerlingen, medewerkers en ouders binnen onze school.

Het volledige protocol is te vinden op onze website:

<https://janvanegmond.psg.nl/media/7445/2024-01-17-antipest-protocol.pdf>

Cameratoezicht

Ter bevordering van de veiligheid van onze school, medewerkers en leerlingen zijn er binnen en buiten de school camera's geïnstalleerd. De beelden kunnen -als dit noodzakelijk is- alleen worden bekeken door de medewerkers die in het schoolveiligheidsplan zijn vermeld.

Telefoons en smartwatches

Telefoons zijn in de klas niet toegestaan. Bij binnenkomst in de les bergt elke leerling zonder discussie de telefoon op in de telefoentas. Alleen met toestemming of in opdracht van de docent, kan de telefoon voor educatieve doeleinden worden gebruikt tijdens de lessen. Het is leerlingen niet toegestaan om foto's of video's te maken en/of te publiceren waarop andere personen (leerlingen of medewerkers) zichtbaar zijn. Tenzij dit gebeurt met expliciete toestemming van een medewerker en alle betrokken partijen, en indien het noodzakelijk is voor het voltooien van een onderwijsopdracht.

AVG

Het Jan van Egmond Lyceum volgt de Algemene Verordening Gegevensbescherming. Dat uit zich bijvoorbeeld in de wijze waarop wij omgaan met het verspreiden van beeldmateriaal waarop onze leerlingen zijn afgebeeld (alleen na expliciete toestemming). Zie ook onder telefoongebruik. Een ander voorbeeld is de wijze waarop wij de gegevens van onze leerlingen in Magister opslaan en delen. Het delen van gegevens gebeurt alleen met die instellingen die daartoe een wettelijke bevoegdheid hebben. Zoals bijvoorbeeld DUO. In andere gevallen, bijvoorbeeld de boekenleverancier, zorgen we ervoor dat er een verwerkingsovereenkomst onder ligt.

Gebedsruimte

De focus van de PSG en haar scholen ligt bij het verstrekken en ontvangen van onderwijs. Daarom zijn er op geen van de PSG scholen gebedsruimten ingericht.

We doen het samen

Wij verwachten dat alle leerlingen, ouder(s)/verzorger(s) en medewerkers zich conformeren aan deze richtlijnen. Bij inschrijving op het Jan van Egmond Lyceum verbinden ouders en leerlingen zich aan de regels. Zo dragen we gezamenlijk zorg voor een plezierige en veilige (leer)omgeving op onze school.

Leerlingzaken

Leren gaat niet altijd vanzelf

Als een leerling extra ondersteuning nodig hebt, bijvoorbeeld vanwege persoonlijke problemen, helpt de mentor. Na een gesprek met de leerling kan een leerlingbegeleider ingeschakeld worden voor hulp bij structurering, leren, overprikkeling of faalangst.

Ouders worden betrokken bij de begeleiding van de leerling.

Op het Jan van Egmond Lyceum moedigen we iedereen aan om kansen te benutten. Als het niet meteen lukt, maken we samen een plan en verwachten we inzet van zowel school als leerling. Samen maken we het verschil!

Schoolondersteuningsplan

Het Ondersteuningsprofiel van het Jan van Egmond Lyceum geeft inzicht in de ondersteuning die de school biedt aan leerlingen en beschrijft tevens de ambities voor de toekomst. Het profiel is opgesteld door docenten, schoolleiding en bestuur. Het profiel dient als leidraad voor het ontwikkelen van benodigde expertise en lerenscholing en wordt elke vier jaar herzien.

Het volledige plan is te zien op onze website: <https://janvanegmond.psg.nl/media/7444/2024-01-17-sop-schoolondersteuningsplan.pdf>

Maatwerk en ondersteuningstrajecten

Waar nodig kan maatwerk of een bijzonder traject worden ingezet. Naast de leerlingbegeleiders is er veel expertise in huis. Daar waar we de expertise niet zelf in huis hebben, werken wij nauw samen met onze ketenpartners. Denk aan maatschappelijk werkers, psychologen en bijvoorbeeld de begeleider passend onderwijs. Verder zijn er diverse faciliteiten beschikbaar, zoals een trajectruimte waar leerlingen buiten de klaslokalen toch de lessen kunnen volgen en hebben wij een Time Out Plek (TOP) ingericht waar leerlingen terecht kunnen.

In onze trajectruimte is permanent begeleiding aanwezig. Op die manier zorgen we ervoor dat leerlingen in deze ruimte aan het werk kunnen, dat toetsen voor dyslectische leerlingen klaar staan en is er altijd een aanspreekpunt voor leerlingen die een maatwerkprogramma volgen.

In de TOP worden de ziekmeldingen afgehandeld en wordt in geval dat leerlingen zonder melding absent zijn, contact opgenomen met ouder(s)/verzorger(s). Frequent verzuim wordt gemeld bij de leerplichtambtenaar (Leerplichtwet, art.25 lid 3). De medewerkers van de TOP vangen ook de leerlingen op die uit de les zijn gestuurd. Zorgwekkende absentie wordt tevens aan de teamleider leerlingondersteuning gemeld.

Voorbeelden van ondersteuning zijn:

- Faalangstlessen en examenvreestraining.

- Trajectbegeleiding bij maatwerk en studieondersteuning.
- Remedial teaching (RT) Engels.
- RT rekenen.
- RT begrijpend lezen: ondersteuning bij leesstrategieën.
- Ondersteuning bij dyslexie door te faciliteren.
- Ondersteuning bij dyslexie door te dispensereren.
- Ondersteuning bij sociaal-emotionele problematiek, zoals ernstige faalangst, onzekerheid, sociale problemen met leeftijdsgenoten, verwerkingsproblemen door rouw en scheiding, etc.
- Ondersteuning bij leerproblemen: onderzoeken gericht op rekenproblemen en/of taalproblemen.

Samenwerkingsverband

Onze school is onderdeel van de Purmerendse ScholenGroep en als zodanig zijn wij aangesloten bij het samenwerkingsverband VO Waterland. Sinds 1 augustus 2014 geldt de wet Passend Onderwijs, gericht op de mogelijkheden van leerlingen. Het streven is maximale deelname aan regulier voortgezet onderwijs. Financiële ondersteuning hiervoor komt van het Samenwerkingsverband VO Waterland (SWVOW), waarover u meer informatie vindt op hun website: <https://samenwerkingsverbandvowaterland.nl/>

Meldcode huiselijk geweld en kindermishandeling

De ondersteuningscoördinator fungeert als aandachtsfunctionaris huiselijk geweld en kindermishandeling op het Jan van Egmond Lyceum. Bij vermoedens van kindermishandeling en/of huiselijk geweld wordt de meldcode kindermishandeling gevolgd. Klik [hier](#) voor meer informatie.

Financiën

Als school spannen wij ons in om de schoolkosten zo laag mogelijk te houden met behoud van kwaliteit. Sinds de wetwijziging uit 2021 zijn alle schoolbijdragen vrijwillig. Niet betalen leidt nooit tot uitsluiting van deelname aan de activiteit. Wel kan het zijn dat bij beperkte inkomsten voor een bepaalde activiteit, deze activiteit niet of niet in dezelfde vorm zal kunnen doorgaan.

Er zijn verschillende **soorten schoolkosten**:

- **Lesmateriaal** voor een specifiek leerjaar, zoals leer- en werkboeken en licenties. Deze kosten zijn altijd voor school. De PSG heeft hiervoor een overeenkomst met Iddink. Zij zorgen rechtstreeks voor levering van schoolboeken aan de leerling.
- **Voorgescreven materiaal** dat langer dan een jaar meegaat, zoals gymkleding, een atlas, woordenboeken, rekenmachine, schriften, multomappen e.d. Deze kosten zijn voor de ouder(s)/verzorger(s).
- Een bijdrage voor **extra activiteiten** buiten het verplichte lesprogramma. Zoals de algemene ouderbijdrage, een bijdrage voor werkweken, uitwisselingen en culturele reizen. School mag hier een bijdrage voor vragen.
- **Bring Your Own Device**
Leerlingen kunnen hun eigen laptop mee naar school nemen. Via de PSG is het mogelijk om een laptop te huren van Rentcompany met maandelijkse betalingen. Dit stelt ons in staat om digitale lesmethodes te gebruiken en beter in te spelen op de behoeften van individuele leerlingen. Voor ouders/verzorgers die financiële ondersteuning nodig hebben, is er de mogelijkheid om contact op te nemen met de leidinggevende.
- **MeerDoen Regeling**
De gemeente Purmerend heeft de MeerDoen regeling ingesteld voor gezinnen met beperkte financiële middelen. Deze regeling dekt bepaalde schoolkosten en biedt financieel advies. Voor meer informatie over de voorwaarden kunt u onze website of die van de gemeente raadplegen.

Wat betaalt de school uit de vrijwillige ouderbijdrage voor alle leerlingen?

De ouderbijdrage wordt gebruikt voor gemeenschappelijke activiteiten en faciliteiten op school die buiten de vergoeding van de overheid vallen. De bijdrage helpt ons om op school allerlei activiteiten te organiseren buiten de lessen om. Te denken valt aan gastdocenten en sprekers, diverse festiviteiten en vieringen, activiteiten met de mentorklas, en ook kleinere excursies en theater- en muziekvoorstellingen.

Hoewel de ouderbijdrage **vrijwillig** is willen we toch vermelden dat we voor het organiseren van juist de dingen die de schooltijd leuk maken echt afhankelijk zijn van de bereidheid van ouders om de vrijwillige ouderbijdrage te voldoen. Zoals gezegd is de bijdrage vrijwillig; het niet voldoen van deze bijdrage leidt niet tot het uitsluiten van leerlingen van deelname aan activiteiten. Wel kan het zijn dat bij beperkte inkomsten voor een bepaalde activiteit, deze activiteit niet of niet in dezelfde vorm kan doorgaan.

We stellen het enorm op prijs wanneer ouders de schoolnota van de ouderbijdrage betalen, zodat de schooltijd zo fijn en leerzaam mogelijk is voor al onze leerlingen. Wilt u wel betalen maar lukt het niet of wilt u in termijnen betalen, dan is er altijd een passende oplossing mogelijk. Schroom niet om contact op te nemen met de financiële leerlingadministratie (administratie@psg.nl) of Cinzia Bulleri (blc@psg.nl), conrector bedrijfsvoering. Dat kan via de mail of telefonisch: 0299 421274.

Schooljaar 2024-2025

De vrijwillige ouderbijdrage voor dit schooljaar is bepaald in overleg met de medezeggenschapsraad en is €125 voor havo, havo/vwo en atheneum. Voor gymnasium is dat €150. Het hogere bedrag voor gymnasium is te verklaren doordat er vooral meer excursies zijn; passend bij dit type onderwijs en het curriculum.

Talentklassen

De talentklassen van onze school gaan uiteindelijk op in de JEL Academie. Voor de leerlingen die in schooljaar 2021-2022 en 2022-2023 zijn gestart met een van de talentklassen, geldt een overgangsregeling. Zij krijgen de gelegenheid om het gehele driejarige talentklastraject af te maken. De bijdrage hiervoor is vastgesteld op € 150.

Solidariteitsfonds

Als het voor enkele leerlingen niet lukt om de bijdrage te betalen dan zullen we de leerlingen niet uitsluiten van de betreffende activiteiten. We hebben voor deze leerlingen een solidariteitsfonds opgericht. Als u het kunt missen en u onderschrijft het belang van de extra's die wij organiseren voor uw kind en zijn/haar klasgenoten, dan kunt u naast de bijdrage voor uw eigen kind, een (kleine) bijdrage betalen voor het solidariteitsfonds. Bij de factuur vindt u een QR code. Deze kunt u gebruiken om een extra betaling te doen (let op: deze QR code is alleen om een extra betaling te doen!).

MeerDoen regeling

Voor gezinnen met minimale financiële middelen heeft de gemeente Purmerend de MeerDoen regeling in het leven geroepen. Met deze regeling kan de gemeente bepaalde schoolkosten dekken en voorzien zij gezinnen ook van advies op financieel gebied. Voor deze regeling gelden voorwaarden en deze kunt u terugvinden op de website van de gemeente.

Facturering ouderbijdrage

De Purmerendse ScholenGroep maakt gebruik van het WIS Collect-facturatiesysteem voor ouderbijdragen. U ontvangt een e-mail van no-reply@wiscollect.nl met een link naar de PSG WIS Collect-omgeving. Hier kunt u de factuur inzien en direct via iDEAL betalen. Zorg ervoor

dat uw e-mailadres correct is geregistreerd in Magister. Meer informatie vindt u op <https://www.wis.nl/Ouders>.

Bring Your Own Device

Wij stimuleren alle leerlingen om een eigen device (laptop) mee naar school te nemen. De PSG biedt de mogelijkheid om via The Rentcompany een laptop aan te schaffen die in maandelijkse termijnen kan worden betaald, zodat iedereen kan profiteren van onze digitale lesmethodes. Tijdens de lessen maken we niet alleen gebruik van traditionele lesmaterialen, maar integreren we ook digitaal materiaal. Door het gebruik van laptops kunnen we beter inspelen op modern onderwijs en ons meer toeleggen op differentiatie en individuele begeleiding.

Sponsorbeleid

Er is geen sprake van aanvaarding van materiële en/of geldelijke bijdragen anders dan de vrijwillige ouderbijdrage.

Participatie: praat, beslis en doe mee!

Op het Jan van Egmond Lyceum is een **leerlingenraad** actief.

In het **leerlingenstatuut** (klik [hier](#)) van de PSG kunnen leerlingen hun rechten en plichten vinden.

De leerlingenraad heeft ook een link naar de **leerlinggeleding van de medezeggenschapsraad** van onze school.

Medezeggenschapsraad

Het Jan van Egmond Lyceum heeft een medezeggenschapsraad, die bestaat uit een leerling-, ouder- en personeelsgeleding. De medezeggenschapsraad is voor de schoolleiding gesprekspartner als het gaat om het vaststellen van het beleid. De medezeggenschap op school heeft een wettelijke grondslag.

De Ouderraad

Waar de medezeggenschapsraad een formele grondslag heeft, bestaat de ouderraad uit betrokken ouders die graag als klankbord fungeren voor de school. Een fijne en goede school maak je immers samen. Daar heb je leerlingen voor nodig. Maar ook docenten, ondersteunend personeel én ouders.

Tot enkele jaren geleden was er op het JEL een enthousiaste ouderraad. De meerwaarde daarvan wordt gemist. Komend schooljaar gaan we actief inzetten op een hernieuwde enthousiaste ouderraad. Voor ouders die vrijuit, kritisch en positief mee willen praten en doen. De ouderraad heeft de beschikking over een deel van de vrijwillige ouderbijdrage om hun

initiatieven t.b.v. alle leerlingen te financieren. De gesprekspartner van de ouderraad is Marjon de Jong, de rector.

Wil je meer weten over de ouderraad? Of ben je geïnteresseerd in deelname? Neem dan contact op met ons, we brengen je graag in contact met de ouderraad: janvanegmond@psg.nl

De Leerlingenraad

Net als het klankbord van betrokken ouders, waarderen we ook de mening van onze leerlingen. De leerlingenraad krijgt langzamerhand steeds meer vorm. Marjon de Jong, rector van de school, nodigt de leerlingenraad graag uit om vanuit het perspectief van de leerling naar de school te kijken.

Wil je meer weten over de leerlingenraad? Of ben je geïnteresseerd in deelname? Neem dan contact op met ons, we brengen je graag in contact met de leerlingenraad: janvanegmond@psg.nl

Purmerendse ScholenGroep

Het Jan van Egmond Lyceum is een van de zeven scholen van de Stichting Purmerendse ScholenGroep (PSG). De bestuurder van de PSG vormt het bevoegd gezag van de stichting.

De scholen van de PSG hebben een grote mate van onderwijskundige en financiële zelfstandigheid. De visie en het handelen van de scholen moet passen binnen het Strategisch Beleid van de PSG. Klik [hier](#) voor het Strategisch Beleidsplan.

Alle zaken die voor alle scholen van toepassing zijn, zijn 'bovenschools' of stichtings of bestuursniveau geregeld. Denk hierbij bijvoorbeeld aan de vakantieregeling, externe vertrouwenspersonen, de integriteitscode, leerlingenstatuut enz.

Bijlage 1) **Kledingvoorschriften**

Op onze school benadrukken we het belang van herkenbare communicatie om een veilig klimaat te waarborgen voor zowel leerlingen als medewerkers. Het opstellen van deze richtlijnen zien we tevens als een voorbereiding op de maatschappij, als een praktische toepassing van burgerschapsonderwijs. Binnen deze richtlijnen behouden leerlingen de vrijheid om op een expressieve wijze hun persoonlijkheid, levensstijl en genderidentiteit uit te drukken.

Conform de wettelijke richtlijnen is het niet toegestaan om op onze school kleding te dragen die het gezicht volledig bedekt of dusdanig bedekt dat alleen de ogen zichtbaar zijn, zoals integraalhelmen, zonnebrillen, bivakmutsen, boerka's en nikabs. Het dragen van een hoofddoek valt niet onder dit verbod.

Leerlingen dienen zich gepast te kleden, wat betekent dat deze niet te bloot is of anderszins aanstootgevend. Onder ongepaste kleding vallen onder andere zeer korte naveltruitjes, shirts of jurkjes met een zeer laag decolleté, zeer korte broekjes/rokjes/jurkjes, zwemkleding en te laag hangende broeken. Het dragen van kleding en accessoires met extreme uitingen van geloofsovertuigingen of politieke standpunten die polariserend kunnen werken, wordt niet getolereerd omdat dit niet bijdraagt aan een veilig leerklimaat.

Medewerkers hebben de mogelijkheid om leerlingen hierop aan te spreken.

We verwachten ook van medewerkers dat zij zich op een professionele wijze kleden.

Leerlingen mogen geen buitenkleding (jassen, sjaals, mutsen etc.) dragen in het schoolgebouw, deze moeten in de kluis worden opgeborgen. Tevens is het niet toegestaan om petten, mutsen, capuchons of andere hoofdbedekking in de school te dragen.

Voor bepaalde vakken kan de school specifieke kledingvoorschriften opleggen om redenen van veiligheid en doelmatigheid. Bijvoorbeeld het dragen van sportkleding is verplicht tijdens LO en BSM-lessen. Voor practicalessen scheikunde is het dragen van een labjas verplicht. Meisjes die een hoofddoek dragen, dienen tijdens deze lessen een katoenen hoofddoek te dragen die strak om het hoofd valt.

Bijlage 2) **Maatregelen**

Veelvuldig te laat komen

Wanneer een leerling te laat komt in de les, wordt verwacht dat hij zich de volgende dag om 08.00 uur meldt bij de verzuimcoördinator. Bij herhaaldelijk te laat komen wordt contact opgenomen met de ouders. Bij voortdurend te laat komen volgt een brief naar huis en een melding bij leerplicht.

Ongeoorloofd afwezig zijn in de les

Aanwezigheid bij alle lessen is verplicht, tenzij de leerling met een geldige reden is afgemeld door de ouders. Elk uur dat de leerling ongeoorloofd mist, wordt geregistreerd in Magister en dient dubbel te worden ingehaald bij de verzuimcoördinator. Ongeoorloofd schoolverzuim wordt gemeld bij de leerplichtambtenaar, die bij herhaaldelijk ongeoorloofd verzuim contact zal opnemen.

Huiswerk en boeken vergeten

Leerlingen dienen al hun benodigdheden mee te nemen naar de les en het voorgeschreven huiswerk te voltooien. Vergeten spullen of niet gemaakt huiswerk wordt geregistreerd in Magister. Bij herhaaldelijke incidenten van het vergeten van boeken en/of huiswerk, zal een passende maatregel worden genomen.

Verwijdering uit de les

Als een leerling uit de les wordt verwijderd, meldt de docent de verwijdering in Magister. De leerling meldt zich vervolgens bij de verzuimcoördinator in de TOP (Time-Out Plek) en verblijft daar gedurende het lesuur. Na afloop van het uur gaat de leerling met een ingevuld uitstuurformulier naar de docent om de verwijdering te bespreken. De docent vult de details van de verwijdering aan in Magister. Bij veelvuldige verwijderingen neemt de teamleider contact op met thuis en kan eventueel tot een schorsing worden overgegaan.

Veroorzaken van schade

Leerlingen die schade veroorzaken aan het meubilair en/of het schoolgebouw, houden we verantwoordelijk voor de kosten. De kosten worden verhaald op de ouders/verzorgers. Daarnaast kan aan de betrokken leerling een sanctie worden opgelegd.

Overtreden van schoolregels

Bij overtreding van de schoolregels, zoals ongeoorloofd telefoongebruiken en het dragen van petten binnen de school, kan een passende sanctie worden opgelegd door elke medewerker van de school.

Schorsing en verwijdering

Bij ernstige incidenten of herhaling van kleine incidenten kan de school overgaan tot een interne of externe schorsing, of uiteindelijk tot verwijdering van de leerling.